



ASSOCIATION EN FAVEUR DE L'AÉROPORT DE GENÈVE

# GENÈVE-COINTRIN PANORAMA

BULLETIN DE L'ASSOCIATION

N° 105 printemps-été 2019

## Favoriser une desserte qualitative



**Interview de Serge Dal Busco**

**4-5**

La Genève internationale

7

Spedlogswiss romandie

13

Le bassin du Vengeron

15

**GENÈVE**  
AÉROPORT

**Genève  
Amérique du Nord**

Vols directs

**L'Amérique dans  
tous ses états**  
**Montréal – New York – Washington**

**Vas-y direct.**



Les compagnies de Star Alliance, Air Canada, SWISS et United Airlines vous proposent des vols directs au départ de Genève vers trois grandes villes d'Amérique du Nord.



# Le rayonnement de Genève

Nous y sommes presque ! Dans quelques mois, les citoyens et citoyennes de Genève vont voter sur l'initiative IN 163 dite « Pour un pilotage démocratique de l'aéroport de Genève – Reprenons notre aéroport en main » et son contre-projet. Un moment historique pour l'aéroport, qui fête cette année ses 100 ans d'existence au service de la population. Nous décortiquerons dans notre édition d'automne les enjeux liés à cette initiative et son contre-projet dans un cahier spécial que nous préparons.

Mais nous vous proposons d'ores et déjà un entretien avec Serge Dal Busco, Conseiller d'Etat de Genève en charge des transports et de la mobilité au sein du département des infrastructures (pages 4-5). Mesuré et pragmatique, il voit dans le contre-projet de l'initiative une opportunité de « faire comprendre à tous la nécessité de maîtriser le développement de l'aéroport et de diminuer les nuisances induites, tout en préservant cet outil indispensable pour l'activité et le rayonnement de Genève ».

Le rayonnement de Genève, c'est aussi un élément fort qui ressort de l'entretien que nous avons eu avec Valentin Zellweger, ambassadeur de la Mission permanente de la Suisse auprès de l'ONU (page 7). La qualité de la desserte aérienne, en particulier à l'internationale, est « un facteur clé pour assurer le bon fonctionnement de la Genève internationale ». L'ouverture de la ligne Addis Abeba en 2018, et celle de Nairobi cette année, sont d'excellentes nouvelles pour toute la communauté internationale !

En mars dernier, nous nous sommes rendus à la conférence de presse organisée par Genève Aéroport pour écouter Corine Moinat – Présidente du Conseil d'Administration – et André Schneider – Directeur général – nous parler du rapport annuel 2018. Nous avons même prévu d'écrire un article, mais vous avez sans doute déjà pris connaissance des principaux éléments en lisant la presse. Pour les retardataires, sachez que, contrairement à ce que l'on

pourrait croire, le nombre de mouvements d'avions a diminué par rapport à 2017, alors que le nombre de passagers a augmenté. Un puissant argument à opposer à tous ceux qui véhiculent l'idée que l'aéroport cherche à se développer à tous crins !

J'ai pour ma part profité d'être invité comme orateur à l'Assemblée Générale des transitaires romands (Spedlogswiss romandie) en avril dernier pour évoquer les enjeux actuels et futurs de l'aéroport (page 18). L'initiative IN 163 était bien entendu au cœur du sujet. Le comité de Spedlogswiss romandie, par l'intermédiaire de son nouveau président Thierry Moreno (page 13) a réaffirmé son soutien à notre association et indiqué que les membres soutenaient « vivement le contre-projet de l'initiative afin que pérenniser les activités de transport de marchandises en fret aérien ».

Comme à l'accoutumé, vous trouverez dans ce numéro un sujet sur l'environnement. Il revient sur la mise en exploitation du Vengeron en décembre 2018 (page 15), ayant pour principale mission de retenir les eaux de ruissellement polluées par les activités de dégivrage hivernal en vue de leur traitement dans la station d'épuration des SIG. Le Musée Clin d'Ailes nous fait une fois de plus l'honneur de présenter un sujet au sein de notre magazine (page 11).

Depuis peu, nous avons une page Facebook : [AGC - Association en faveur de l'Aéroport de Genève](#) ! Rejoignez-nous pour être au courant des dernières actualités de l'aéroport de Genève et, d'une façon plus générale, du domaine aéroportuaire. Je vous souhaite bonne lecture de ce nouveau numéro du Panorama et vous donne d'ores et déjà rendez-vous à l'automne prochain pour l'édition 106 agrémentée d'un cahier spécial sur l'initiative IN 163 !

Jacques Jeannerat, Président

## Sommaire

- 3 Editorial
- 4-5 Interview de Serge Dal Busco
- 6 Une photo du protocole
- 7 La Genève internationale
- 8-10 Chantier de l'Aile Est
- 11 Clin d'Ailes
- 13 Spedlogswiss romandie
- 15 Le bassin du Vengeron
- 16 Nouveautés de la desserte
- 18 Le coin de l'AGC

N° 105  
PRINTEMPS-ETE 2019



# GENEVE-COINTRIN PANORAMA

Bulletin périodique édité par l'Association en faveur de l'Aéroport de Genève-Cointrin (AGC),  
p.a. Chambre de commerce, d'industrie et de service de Genève  
4, bd du Théâtre, CP- 5039, 1211 Genève 11

Rédacteur : Dimitri Kas • [www.dimitrikas.ch](http://www.dimitrikas.ch) • [hello@dimitrikas.ch](mailto:hello@dimitrikas.ch)  
Mise en page : Nicolas Vallier • [nicolas@vallier.digital](mailto:nicolas@vallier.digital)  
Régie publicité : HP media SA Tél. 022 786 70 00  
Impression : ATAR Roto Presse SA, Genève  
Tirage : 9'700 exemplaires  
Photos : Genève Aéroport, Rémy Gilliard, Zouhri Mohammed, RC Ingénierie SA  
Site internet : [www.agc-gva.ch](http://www.agc-gva.ch)

Reproduction partielle ou totale libre de droits,  
merci de fournir un justificatif

imprimé en  
**suisse**

# Une gestion responsable et durable

Depuis mai 2018, Serge Dal Busco a repris le portefeuille des transports et de la mobilité au sein du département des infrastructures (DI) du Conseil d'état de Genève. Nous sommes allés à sa rencontre pour connaître son avis sur les enjeux liés à la mobilité dans le canton, tout particulièrement vis-à-vis de l'aéroport de Genève.



Le Conseiller d'état Serge Dal Busco

### Quelle est votre vision concernant les transports et la mobilité à Genève ?

Depuis mon entrée en fonction, je souligne le fait que la mobilité ne doit pas être vue uniquement sous l'angle de la qualité de vie et de l'environnement : elle est aussi un facteur de notre prospérité et de la bonne marche de notre économie. Nous entrons dans une période de profonds changements avec la mise en service du Léman Express qui va permettre d'accélérer l'application de la loi pour une mobilité cohérente et équilibrée. On observe déjà des changements importants de comportements chez les usagers, en particulier chez les jeunes. Il s'agit de les accompagner activement et, au final, de créer un cadre beaucoup plus propice pour la mobilité de toutes et de tous, et notamment pour l'ensemble des transporteurs professionnels, dont l'activité est essentielle pour notre économie.

### Quelle place tient l'aéroport de Genève en Suisse, et plus particulièrement dans la région ?

L'aéroport a toujours joué un rôle essentiel pour le rayonnement et la prospérité de notre canton et de toute la région. Il est l'un des facteurs qui ont permis aux grandes entreprises de pointe qui contribuent fortement à notre santé économique de se développer. Il a permis d'accompagner le rayonnement exceptionnel de la Genève internationale. Il s'agit de préserver ces atouts, tout en réfléchissant à la manière de maîtriser la croissance très rapide des vols, que je qualifierais « d'agrément », que l'on a connu au cours des dernières années. Il y a là un vrai sujet de débat car l'aéroport ne peut pas croître indéfiniment et il faut tenir compte des nuisances induites.

## Quels sont les moyens d'actions pour améliorer l'accessibilité terrestre de l'aéroport ?

Le réseau Léman Express et l'ensemble des mesures d'accompagnement, notamment au niveau du renforcement et de la réorientation des lignes de transport public, vont à court terme améliorer cette accessibilité. Mais il reste passablement de mesures à prendre, aussi bien en matière de transports publics que d'accès des véhicules. Nous y travaillons activement en étroite collaboration avec l'Office fédéral des routes, qui est également un acteur incontournable s'agissant de l'infrastructure autoroutière à réorganiser et à adapter.

## L'aéroport de Genève se fait tancer depuis quelques mois. Quelle est votre lecture de la situation ?

Je pense que l'on a tardé à prendre réellement conscience des nuisances induites par cet aéroport si proche du centre urbain, que ce soit en matière de bruit, de pollution ou de projets d'aménagement. Le débat politique actuel a pour avantage de faire comprendre à tous la nécessité de maîtriser le développement de l'aéroport et de diminuer les nuisances induites, tout en préservant cet outil indispensable pour l'activité et le rayonnement de Genève.

## L'initiative IN 163 dite « Pour un pilotage démocratique de l'aéroport de Genève - Reprenons notre aéroport en main » a été rejetée en mars 2018. Quelles sont selon vous les raisons de ce rejet ?

Le débat politique au Grand Conseil a été vif. L'initiative propose un modèle inapplicable dans la réalité. Je pense que l'adoption par le Grand Conseil d'un contre-projet plus pragmatique a montré qu'une majorité était convaincue par la détermination de l'aéroport et de l'autorité à limiter les nuisances.

## La fiche PSIA de l'aéroport de Genève, adoptée par le Conseil fédéral fin 2018, fixe des objectifs contraignants pour la plateforme aéroportuaire, notamment en matière de réduction des émissions sonores. N'était-elle pas déjà une réponse suffisante à l'initiative ?

On peut en effet considérer que la fiche PSIA relative à notre aéroport représente déjà, en tant que telle, une forme d'alternative crédible et réaliste à l'initiative rejetée par le législatif. Cette feuille de route prévoit de ramener en 2030 les nuisances sonores au niveau de celles de 2009. Nous serons très attentifs, il est exclu de relâcher nos efforts.

## En février dernier, une majorité du Grand Conseil a adopté le texte du contre-projet à l'IN 163. Quels sont les points forts de ce contre-projet ?

Il pose en particulier le principe que la qualité de notre desserte aérienne réponde aux besoins de la population, à ceux de l'économie et de la Genève internationale, ce qui peut sembler une évidence mais aurait le mérite d'être précisé. Il prend également en compte dans le même temps les nécessaires limitations des nuisances.

## Quels sont les risques pour l'aéroport, et plus largement pour l'ensemble de la population, si le contre-projet venait à être refusé ?

Si tant l'initiative que son contre-projet venaient à être refusés, la législation applicable, renforcée récemment par le PSIA et la nouvelle convention d'objectifs, apporteraient toutes les bases et cautions nécessaires à une gestion durable du site aéroportuaire. Cela resterait tout aussi vrai si seul le contre-projet venait à être refusé.

## Vous avez évoqué une convention d'objectifs. De quoi s'agit-il exactement ?

Il s'agit d'un acte contractuel important, par lequel tant l'autorité cantonale que l'aéroport s'engagent résolument dans une gouvernance avec des objectifs partagés. Cela concerne en particulier les engagements de mise en œuvre du PSIA au niveau local, faisant par ailleurs de l'aéroport un partenaire exemplaire sur son exploitation et son accessibilité. Cette feuille de route permet d'assurer dans la durée une gestion maîtrisée de l'infrastructure aéroportuaire.

## Une convention d'objectifs avait déjà été signée en septembre 2016. Pourquoi en signer une nouvelle ? Et quels en sont les points importants ?

La première convention d'objectifs devait initialement porter effet jusqu'au 31 décembre 2019. Compte tenu de l'adoption du PSIA par le Conseil fédéral le 14 novembre 2018, qui apporte un nouveau cadre d'exploitation à l'aéroport, tout militait pour que la convention d'objectifs soit actualisée dans la foulée, affichant par-là la volonté du gouvernement de maîtriser les nuisances tout en assurant la pérennité de son exploitation. Cette nouvelle convention va guider l'aéroport dans une optique renouvelée, adaptée aux défis auxquels il doit désormais obligatoirement faire face avec responsabilité pour assurer sa crédibilité dans le long terme.

## Le mot de la fin ?

Une gestion responsable et durable de notre aéroport, respectant à la fois le cadre de vie des habitants et les impératifs liés à notre prospérité qui n'est jamais acquise, est la seule ligne à laquelle nous devons nous attacher jour après jour. ■

CTA SERVICES SA

CTA BUSINESS CTA FACILITY CTA MENAGE

CTA HOTEL CTA JARDIN CTA CAFE

www.cta-services.ch 0800 000 810

f in

Online offers

# Une série de photos uniques

Le 30 septembre 2011, l'avion de la présidente indienne Pratibha Devisingh Patil s'est posé sur le tarmac de l'aéroport de Genève. Accompagnée d'une importante délégation de 350 personnes, elle a notamment visité le CERN et s'est rendue à Berne pour rencontrer Micheline Calmy-Rey, alors présidente de la Confédération. Mohammed Zouhri, photographe officiel du protocole de l'état de Genève, nous raconte ce moment unique.



L'arrivée à l'aéroport de Genève de Pratibha Devisingh Patil, présidente de l'Inde (sept 2011) © Zouhri Mohammed

«Sur cette photo, on peut voir un échange de regards intéressant, nous dit-il en préambule. La présidente Pratibha Devisingh Patil regarde l'huissier d'état que lui indique avec la main Dominique Louis, chef adjoint du service du protocole. Mais ce qui est sans doute plus intéressant, c'est le regard inquiet de l'homme en costume noir qui se trouve en bordure du tapis rouge, et qui regarde dans notre direction». Qui est-ce ? Il s'agit du responsable de la communication de la présidente de l'Inde.

Sans contexte, on ne peut comprendre pourquoi cet homme semble inquiet. Mais Mohammed Zouhri se souvient très bien. «A ce moment-là, il n'y avait aucun média indien présent sur le tarmac, ce qui n'était absolument pas normal. J'ai ressenti une grande tension en comprenant que j'étais le seul à pouvoir faire des images de cet événement exceptionnel, mais j'ai tout de suite repris mes esprits et continué mon travail.»

### Un moment de tension extrême

Que s'est-il passé ? Mohammed Zouhri poursuit : «L'équipe médiatique de la présidente était restée bloquée à l'arrière de l'avion. Ils n'ont pas pu sortir de l'appareil pour réaliser

des photos et filmer ce moment historique.» Le convoi attend un peu pour voir si l'équipe médiatique rejoint le reste de la délégation, mais le garde du corps de la présidente – l'homme en chaussures marrons à droite de la photo – décide de ne pas s'éterniser et fait partir le convoi.

«Peu de temps après, se remémore-t-il, le staff médiatique a enfin pu sortir. Ils se sont précipités sur moi pour avoir des photos. J'ai alors discuté avec Marc Muller, président du Conseil d'état de Genève, et Dominique Louis. Et nous avons décidé de leur donner quelques images.» Peu de temps après, Mohammed Zouhri sélectionne une dizaine de prises de vues et les transmet sur une clef usb au responsable de la communication de Pratibha Devisingh Patil.

Trois jours plus tard, il reçoit par e-mail des coupures de presse de la Une des journaux d'Inde, sur lesquelles il peut voir ses photos. Des messages de remerciement lui sont adressés, ainsi qu'à l'état de Genève. «J'avais insisté pour que l'état de Genève soit indiqué sur les photos publiées, ce qui a été respecté. C'est un souvenir extraordinaire», conclut-il avec un grand sourire. ■

# Assurer la pérennité de la Genève internationale

A la tête de la Mission permanente de la Suisse auprès de l'ONU, l'ambassadeur Valentin Zellweger est en charge de perpétuer la longue tradition d'accueil des organisations internationales en ville de Genève et de défendre les intérêts de la Suisse. L'aéroport de Genève est un atout majeur pour continuer à faire de Genève le centre de la diplomatie internationale.



Valentin Zellweger, ambassadeur de la Mission permanente de la Suisse auprès de l'ONU

## Pouvez-vous nous dire ce qu'est la Mission permanente de la Suisse auprès de l'ONU ?

Nous assurons la représentation des intérêts suisses aux Nations-Unis, seule organisation globale et universelle. Nous faisons de même avec les autres organisations internationales basées à Genève. A ce titre, nous veillons à ce que la Suisse puisse donner son opinion et fasse valoir ses intérêts sur les grandes questions qui touchent l'humanité. A Genève, nous sommes aussi l'Etat hôte des 179 états représentés et des 40 organisations.

## Quelles actions menez-vous pour défendre les intérêts de la Suisse ?

Je participe activement aux négociations qui se déroulent ici sur de nombreuses questions : la santé, le travail, les droits humains, la propriété intellectuelle et bien d'autres sujets encore. Nous travaillons en étroite collaboration avec les autorités locales (canton et ville) pour garantir le meilleur environnement de travail possible aux organisations internationales.

## Vous avez été invité par le Grand Conseil de Genève pour évoquer la place de l'aéroport de Genève pour la Genève internationale. Dans quel but ?

L'audition s'est déroulée en janvier 2018 dans le contexte de l'élaboration du contre-projet de l'initiative populaire cantonale IN 163, intitulée « Pour un pilotage démocratique de l'aéroport de Genève – Reprenons notre aéroport en main ». La commission économique du Grand Conseil a souhaité entendre la position de la Genève internationale sur le sujet. La Genève internationale assure un rayonnement mondial à notre ville. Depuis trois ans, le nombre d'équipes et d'activités est supérieur à New-York, alors que Genève reste une ville de taille moyenne. Plus de six milliards de francs ont été dépensés en 2017 par la Genève internationale, soit environ le 1 % du PIB suisse, dont

plus de trois milliards dans notre pays ! Avec ses emplois directs, indirects et induits, la Genève internationale crée plus de 50'000 postes de travail dans le canton.

## Quel est le rôle de l'aéroport de Genève dans ce contexte ?

L'aéroport de Genève a une importance cruciale. Sa desserte internationale et intercontinentale est un facteur clé pour assurer le bon fonctionnement de la Genève internationale. Les ouvertures des lignes vers Addis Abeba l'année dernière et vers Nairobi cette année, sont d'excellentes nouvelles pour toute la communauté internationale. Le fait de pouvoir atteindre l'aéroport en quinze minutes est un formidable atout qui contribue aux excellentes conditions d'accueil que Genève offre. Et le service du protocole de l'aéroport fait un travail exceptionnel, unanimement reconnu !

## Quelles sont selon vous les opportunités que Genève Aéroport devrait saisir pour continuer à proposer une desserte qualitative ?

Nous ne sommes bien évidemment pas là pour donner des conseils à l'aéroport de Genève, mais il est clair que plus la desserte sera dense – notamment intercontinentale – plus nous aurons de cartes en main pour défendre la Genève internationale. Avoir une ligne qui dessert la Chine, comme c'est le cas avec un vol vers Pékin, est primordial. L'ouverture d'une ligne directe vers l'Amérique du Sud serait à mon sens une opportunité à saisir. Chaque lien intercontinental est important pour notre travail. A l'inverse, si le nombre de destinations venait à se réduire, il y aurait forcément des conséquences sur la Genève internationale, mais aussi sur Genève dans son ensemble.

## Un dernier mot ?

La Confédération est reconnaissante à l'aéroport de Genève pour sa contribution au bon fonctionnement de la Genève internationale. Nous avons ici quelque 43'000 détenteurs de cartes de légitimation du Département fédéral des affaires étrangères (DFAE), environ 3'300 réunions annuelles et plus de 220'000 délégués par année. C'est dire l'importance que revêt ce pan entier de l'économie et de la politique. Le développement et la pérennité de la Genève internationale ont de tout temps été liés à la qualité de la desserte de l'aéroport ; c'est plus que jamais d'actualité dans un contexte de concurrence accrue de la part de certaines grandes villes. ■

## LA GENEVE INTERNATIONALE EN CHIFFRES

- 4'630 accueils protocolaires en 2018
- env. 43'000 détenteurs de cartes de légitimations (DFAE)
- env. 3'300 réunions par an
- accueil de + de 220'000 délégués par année
- + de 3 milliards de francs dépensés par les organisations internationales chaque année en Suisse

# Un chantier en pleine ébullition

Courant avril, les membres de l'AGC qui le souhaitent ont pu assister à une visite guidée du chantier de l'Aile Est, organisée par Genève Aéroport sous l'impulsion du Comité de notre association. L'occasion de prendre le pouls d'un chantier en pleine effervescence qui devrait s'achever courant 2020, pour un premier vol inaugural prévu en novembre de la même année.



La visite du chantier de l'Aile Est

Mais avant de découvrir l'antre de cette impressionnante infrastructure dédiée aux gros porteurs, la trentaine de membres présents a pris connaissance de quelques chiffres clés, que nous pré-

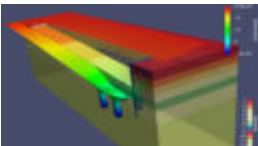
sente succinctement Sébastien Leprat, responsable des relations extérieures. « L'Aile Est, nous dit-il, c'est six portes d'embarquement pour douze positions avions, 7'000 tonnes pour la charpente en acier (équivalent à la Tour Eiffel), 25'000 m<sup>2</sup> de surfaces vitrées et 10'000 m<sup>2</sup> de panneaux photovoltaïques (en partenariat avec les SIG). Avec la possibilité d'accueillir 2'800 passagers par heure au départ, et 3'000 aux arrivées. »

### Une architecture audacieuse

Un bus spécialement affrété nous dépose devant l'infrastructure aux lignes ciselées. Des premières informations sont communiquées par Claude Vian, chef de projet de l'Aile Est : « Chaque verre que vous voyez, d'une épaisseur de huit centimètres, pèse à lui seul deux tonnes. L'inclinaison



- Structures • Génie Civil • Géotechnique •
- Hydraulique • Environnement •



*GEOS accompagne ses clients dans la réalisation de leurs projets depuis 1976.*

1, route de l'Aéroport  
CP 331  
CH 1215 GENEVE 15

Membre USC, SIA

+41 (0) 22 309 30 60  
geos@geos.ch  
www.geos.ch

## Des solutions plus sûres et plus intelligentes

Johnson Controls est un leader technologique et industriel mondial diversifié. Créateur de produits, fournisseur de services et de solutions ayant pour objectif d'optimiser le rendement énergétique et opérationnel des bâtiments.



Partenaire de Genève Airport

[www.johnsoncontrols.ch](http://www.johnsoncontrols.ch)

Tél : 022 783 10 50 - Fax : 022 783 10 51

Johnson Controls Systems & Service Sàrl  
Ch. du Grand-Puits 38 - 1217 Meyrin





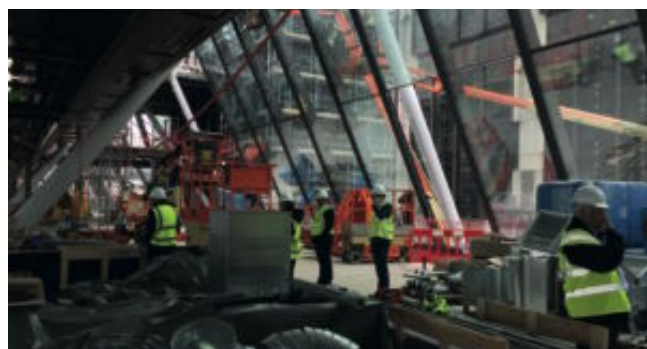


**LUMINOTECHNIQUE**  
LA SIMPLICITÉ DE LA MAINTENANCE AU SOL

Votre partenaire pour l'éclairage extérieur :

- Etudes et conception
- Fourniture, pose, réalisation d'installations
- Maintenance, exploitation

Tél. 022 980 13 30 - info@luminotechnique.ch - www.luminotechnique.ch



Une impressionnante façade en verre



**SVS**  
**SERRURERIE**

Maîtrise Fédérale  
**Constructions métalliques**

Acier • Inox • Aluminium

Route de Champ-Colin 2b - 1260 Nyon

**www.svs-sa.ch • 022 755 19 66**

de 26° de la façade était un vrai défi architectural. Une seule personne sur le chantier est habilitée à poser ces verres, à l'aide d'un engin équipé d'une série de ventouses. »

Le groupe se rend au premier étage du bâtiment. « L'Aile Est sera reliée au Terminal par deux passerelles fermées : une à cet étage pour les passagers arrivants à Genève, et une autre au deuxième étage, pour les voyageurs en partance. Sous le bâtiment ne circuleront que les bus. Et les bagages seront acheminés via le nouveau



**CERTAINES ŒUVRES  
PEUVENT PASSER  
INAPERÇUES**

**MAULINI**  
MAÎTRE CONSTRUCTEUR

**MAULINI.CH**

# Reportage



Un chantier complexe

centre de tri-bagages, dont le chantier a commencé il y a peu. »

## Un chantier complexe

L'agitation est manifeste sur le chantier. De nombreuses personnes évoluent dans cet environnement bruyant, principalement perchées sur des nacelles. « C'est l'une des spécificités de ce chan-

tier, continue Claude Vian. Il y a ici une dizaine de camions-grues et presque cent nacelles, ce qui complexifie les opérations et demande une vigilance accrue en matière de sécurité. »

Autre point d'attention: assurer l'exploitation de trois positions pendant la phase de travaux. Un challenge récurrent pour l'aéroport. « Nous devons garantir l'opérabilité de la plateforme pour les avions gros porteurs. Mais ce n'est pas spécifique à l'Aile Est. Nous avons déjà eu ce genre de contraintes lors des travaux du T1 Boosted, et nous l'aurons avec les travaux de nouveau tri-bagages. »

La visite se termine alors que la bise souffle sur le tarmac. Le bus nous ramène. Juste le temps d'échanger quelques mots avec Sébastien Leprat, qui réaffirme l'importance de cette nouvelle infrastructure pour l'accueil des passagers intercontinentaux dans le cadre de la stratégie de Genève Aéroport pour favoriser une desserte de qualité et se mettre au service des utilisateurs de la plateforme. ■

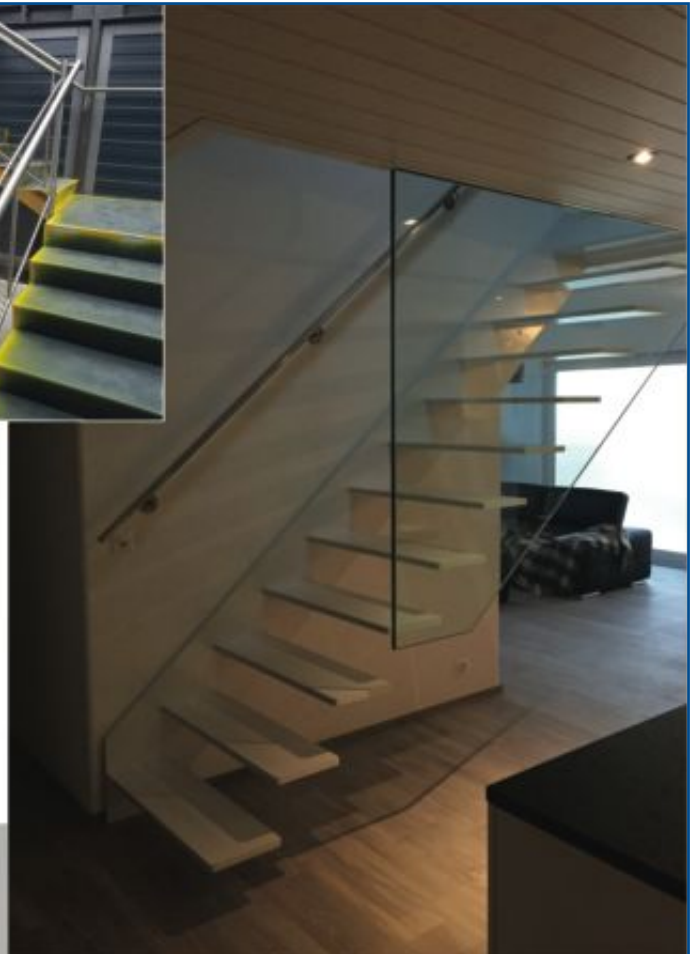
# METALP SA

BUREAU D'ETUDE - CONSTRUCTION METALLIQUE - VITRERIE



*Nous exécutons pour votre sécurité,  
tous les escaliers métalliques  
ainsi que les balustrades inox et verre  
dans le cadre du projet  
Aile Est de Genève Aéroport*

Chemin de la Vignette 9  
1167 LUSSY sur MORGES  
Tél : 021 800 04 14 - info@metalp.ch



# Le retour du faucon au pays

En 2018, le Musée Clin d'Ailes de Payerne a accueilli un nouveau pensionnaire : un avion d'entraînement Hawk arrivé tout droit de Finlande. Quelques mots sur le retour de cet incroyable jet utilisé par les Forces aériennes de 1990 à 2002.

C'est en août dernier que le Musée Clin d'Ailes a réceptionné ce faucon tout droit débarqué de Finlande. « Il avait une drôle d'allure lorsque nous l'avons découvert, tout démonté dans le camion qui le transportait », témoigne Rémy Gilliland, responsable du service information et presse du Musée Clin d'Ailes.



Dans le Musée Clin d'Ailes de Payerne © Rémy Gilliland

## L'histoire succincte des avions Hawk

Au début des années 90, en acquérant la flotte des Hawk, les Forces aériennes suisses ont réalisé un progrès décisif dans le domaine de l'instruction de base sur jet. Jusqu'en 1989, les candidats pilotes obtenaient leur brevet après avoir suivi leur formation sur PC-7, Vampire-Trainer et Vampire. La Suisse a acheté 20 avions développés par British Aerospace, avec un montage final à la Fabrique fédérale d'avions à Emmen. Au cours de sa modeste carrière, de 1990 à 2002, plus de 100 pilotes ont été formés sur Hawk. Relevons au passage que c'est également grâce à cet avion qu'en 1996 les femmes ont eu accès à la carrière de pilote militaire professionnel sur jet et de monitrice de vol.

La Suisse a revendu 18 appareils à la Finlande, y compris l'outillage et le stock de pièces. Depuis plusieurs années, l'équipe du Musée Clin d'Ailes, et surtout son conseil de fondation, ont exploré des options pour opérer un avion à côté du Mirage III.



Le Hawk, lors de son arrivée en Suisse © Rémy Gilliland

Ils ont pensé au Hawk. Grâce au réseau personnel de l'ancien commandant des Forces aériennes suisses Christophe Keckeis et son homologue, chef de l'armée finlandaise, l'amiral Juhani Kaskeala, le contact a pu être établi en 2016. Fin mai 2017, les Finlandais ont annoncé faire don d'un Hawk MK51 au Musée de l'aviation militaire de Payerne. Mais comme les avions achetés à la Suisse sont toujours utilisés, la Finlande a cédé un modèle plus ancien, qui n'était plus en état de voler.

## Le retour en Suisse

Après son périple routier, l'avion a été remonté le 15 août 2018, par une équipe mixte Finlande/Suisse (Espace Passion). Il a ensuite été repeint aux couleurs suisses et remis au Musée en octobre 2018. Une nouvelle vie pour ce magnifique faucon qui a su trouver sa place parmi les pensionnaires du Musée. ■

**Jusqu'à l'automne, le Musée Clin d'Ailes est ouvert du mardi au dimanche de 13h30 à 17h00.**

**Visitez le site [www.clindailes.ch](http://www.clindailes.ch) et la page Facebook. Tél. 026 662 15 33.**

**PILOTE:  
UNE PASSION,  
UN MÉTIER  
ÉCOLE DE PILOTAGE**

Aéroport de Genève  
[aero-club.ch/formation](http://aero-club.ch/formation)  
T 022 798 65 08

**VOL**

AEROCUB DE GENEVE  
GROUPE VOL A MOTEUR

**Restaurant de Mategnin**

Restauration traditionnelle / 3 plats du jour au choix à midi

Fermé le Dimanche et Lundi

37, Auguste François Dubois 1217 Meyrin - Tél. 022 782 06 88 - Grand parking  
[www.cafemategnin-meyrin.ch](http://www.cafemategnin-meyrin.ch)

# AUBERGE DE CHOULLY

Ouvert du lundi midi au dimanche midi  
salles et menus pour banquet

**Demandez nos propositions de saison**

**pour nous visiter**

[www.auberge-de-chouilly.com](http://www.auberge-de-chouilly.com)

Tél. 022.753.12.03



# AVIATION

FOR PRIVATE & PROFESSIONAL



FOR EVERY  
ENTHUSIASTIC  
PILOT



Design: diabeto.com - ©Photo: Hervé de BRUS

AIR TOTAL (SUISSE) SA • ROUTE DE L'AÉROPORT 10 • 1215 GENEVE AÉROPORT 15 • T 022 790 29 00 • F 022 790 29 09 • WWW.TOTALSUISSE.CH

## Un nouveau président pour Spedlogswiss romandie

Le 4 avril dernier, l'association des transitaires romands (Spedlogswiss romandie) s'est réunie à la Fédération des entreprises romandes (FER, Genève) pour son Assemblée Générale. A cette occasion, les membres de l'association ont élu Thierry Moreno pour les représenter. Nous sommes allés à sa rencontre afin de connaître sa vision pour la branche.



Thierry Moreno (à gauche) et Thierry Dornier (à droite)

### Thierry Moreno, quelles sont les grandes étapes de votre parcours ?

J'ai débuté mon apprentissage en 1989 et commencé à travailler chez BLG en 1991, en gérant les stocks de clients. En 1999, j'ai rejoint Danzas comme représentant commercial (devenu DHL en 2001), avant de reprendre en 2003 le département maritime et crosstrade. Puis j'ai fondé NV Logistics en 2010, qui propose des solutions globales et multimodales pour le transport de marchandises, ce qui passe entre autres par le fret avionné.

### En tant de président de Spedlogswiss romandie, quelle est votre vision pour la filière ?

Avec mes prédécesseurs, nous avons identifié cinq points essentiels pour les deux prochaines années de mon mandat : la promotion et la reconnaissance de notre métier auprès des autorités et des pouvoirs publics en Suisse romande, le recrutement et la formation de nouveaux apprentis, l'identification des opportunités et des risques liés à la digitalisation de la branche (blockchain notamment), la continuité du travail effectué par le président sortant Thierry Dornier et ses prédécesseurs afin de fortifier nos contacts et, finalement, l'élargissement de notre comité à la Suisse romande.

### Comment expliquez-vous le bon résultat du fret aérien en 2018 à l'aéroport de Genève (+ 7 %, + de 95'000 tonnes) ?

C'est une conjonction de facteurs. La reprise économique que l'on vit depuis plusieurs mois semble se pérenniser. Nous avons noté une stabilisation de l'équilibre entre l'euro

et le franc suisse, ce qui a tendance à apaiser la situation économique. Les conditions-cadres de notre secteur permettent de pouvoir engager facilement du personnel. Enfin, les impacts du e-commerce contribuent aussi à l'augmentation du transport de marchandises, avec une fragmentation des colis plus grande qu'auparavant. Mais ce sont surtout les importations qui sont concernées ici.

### Quels sont les grands enjeux d'aujourd'hui et de demain pour le fret aérien ?

Le principal enjeu pour les transitaires est d'envisager avec l'aéroport la future infrastructure pour assurer des prestations de transport de qualité et sécurisées. La halle de fret atteint ses limites et les volumes de marchandises traitées sont de plus en plus importants. Il va falloir trouver une solution à l'horizon 2030/2040 pour absorber cette augmentation. C'est aussi l'un des objectifs que notre association poursuit.

### Quels sont les moyens dont vous disposez pour mener vos actions ?

Nous avons l'appui de notre faitière située à Bâle (Spedlogswiss), en contact avec le conseiller national Fabio Regazzi, sensible à l'intérêt des transitaires et défendant nos positions au Conseil national. Nous sommes aussi proche du Swiss Shippers' Council, une association représentant les exportateurs du pays. Nous allons bénéficier de ces relations pour engager les discussions autour du futur de la halle de fret qui devient vétuste tant sur le plan technique qu'au niveau des contraintes sécuritaires qui ne cessent d'augmenter.

### Comment vous positionnez-vous sur l'initiative IN 163 ?

Nous soutenons vivement le contre-projet de l'initiative afin de pérenniser les activités de transport de marchandises en fret aérien. Il est essentiel que l'aéroport puisse continuer d'assurer une desserte de qualité pour les voyageurs et pour le transport de biens. Nous allons pour ce faire mettre des moyens financiers et humains à disposition de la CCI, qui coordonne la campagne autour de ce contre-projet.

### Le mot de la fin ?

Notre programme est ambitieux. Nous allons travailler dur pour développer la branche et garantir la pérennité de nos métiers. Nous invitons d'ailleurs l'ensemble des personnes intéressées par le domaine de la logistique et du transport de marchandises à visiter notre site web et à nous suivre sur les réseaux sociaux. ■

En savoir plus : [www.transitairesromands.ch](http://www.transitairesromands.ch)



**Transitaires suisses**

**Compétents**

**Dynamiques**

**transit'air SA**  
international transport since 1840

Makes the world smaller.

Geneva  
+41(0)22 929 60 20



[www.transitair.ch](http://www.transitair.ch)

Placez ici votre  
annonce transitaire



**Kintetsu World Express (Switzerland) Ltd.**  
P.O. Box 1094 – 1211 Geneva – Airport 5  
Phone: 41-22-717 81 00 – FAX 41-22-717 81 02  
E-Mail [kwegva@kwe.com](mailto:kwegva@kwe.com)  
Web Site [www.kwe-switzerland.com](http://www.kwe-switzerland.com)  
Hot Service by Cool People!

TRANSPORTS INTERNATIONAUX



Rue Emma-Kammacher 8  
CH 1217 Meyrin 2  
[www.ritschard.ch](http://www.ritschard.ch)  
Tél: 022 827 76 00 Fax: 022 343 76 02  
E-mail: [ritschard@ritschard.ch](mailto:ritschard@ritschard.ch)  
**Aéroport de Cointrin**  
Tél: 022 798 77 00 Fax: 022 798 67 78  
E-mail: [aeroport@ritschard.ch](mailto:aeroport@ritschard.ch)

votre lien logistique



**somatra**  
1959  
Tél. 022 827 38 38  
[www.somatra.ch](http://www.somatra.ch)  
4bis route des Jeunes CP 1650 CH-1211 Genève 26

Agence en douane



SPECIALISTE DU DEDOUANEMENT  
INTRACOMMUNAUTAIRE  
REPRESENTATION FISCALE

Aérogare Fret  
Secteur France  
B.P. 1061  
1211 Genève 5 - Aéroport  
Internet: [www.ritschard.ch](http://www.ritschard.ch)  
Tél: +33 (0) 450 40 13 70  
Tél: +41 (0) 22 404 48 80  
Fax: +41 (0) 22 404 48 84  
E-mail: [ridrzi@ritschard.ch](mailto:ridrzi@ritschard.ch)



Your Swiss freight forwarder since 1955

**FRACHT SA**  
Transports internationaux  
case postale 1063  
1211 Genève 5 Aéroport  
Tel. +41 22 798 66 88 [www.fracht.com](http://www.fracht.com)



TRANSPORTS INTERNATIONAUX  
AÉRIENS ET MARITIMES  
Halle de Fret 5  
1211 Genève 5 Aéroport  
Tél. : + 41 (0) 22 709 50 00  
Fax : + 41 (0) 22 709 50 01  
[www.dhl.com](http://www.dhl.com)

Agility Logistics SA

Nos compétences :

Voie-des-Traz 20  
P.O. Box 1009  
1218 Le Grand-Saconnex

T: +41.22.717.87.00  
E: [switzerland@agility.com](mailto:switzerland@agility.com)  
[www.agility.com](http://www.agility.com)



Logistics to connect your world

- Fret maritime
- Fret aérien
- Législation
- Fairs & Events
- Courrier diplomatique

**NV Logistics**  
A NEW VISION OF LOGISTICS

Tél. +41 22 577 47 47  
[www.nvlogistics.com](http://www.nvlogistics.com)



Le Transitaire du monde  
de l'horlogerie et de la bijouterie  
depuis plus de 150 ans

Véron Grauer SA

Halle de Fret 4 – Bureau 038  
CH - 1211 Genève 5 Aéroport  
Tél. : + 41 32 529 07 01  
[info@verongrauer.com](mailto:info@verongrauer.com)  
[www.verongrauer.com](http://www.verongrauer.com)

Nos Valeurs :

- ✓ Sécurité
- ✓ Confidentialité
- ✓ Savoir-faire
- ✓ Discretion
- ✓ Service sur mesure



Placez ici vos annonces connectées

Genève - HPmedia SA • Av. de Chamonix 7 • CH-1207 Genève • Tél.: +41 22 786 70 00  
[www.hpmedia.ch](http://www.hpmedia.ch) | [info@hpmedia.ch](mailto:info@hpmedia.ch)



# Protéger les eaux autour de l'aéroport

La mise en exploitation du bassin de rétention du Vengeron, en décembre 2018, clôt une période de trois ans de travaux. Cet ouvrage, situé sur la partie Est de la plateforme aéroportuaire, a pour principale mission de retenir les eaux de ruissellement polluées par les activités de dégivrage hivernal en vue de leur traitement dans la station d'épuration des SIG.

Composé de deux compartiments d'un volume total de 9'500 m<sup>3</sup>, le bassin du Vengeron permet de retenir les eaux de ruissellement et d'analyser l'ensemble des eaux récupérées sur le périmètre Est (tarmac et voies de circulation) de l'aéroport. Durant l'hiver, les eaux contenant des produits de dégivrage sont dirigées vers la station d'épuration d'Aire pour être traitées, tandis que les eaux claires sont reversées dans le ruisseau du Vengeron, puis dans le Léman. L'été, le bassin permettra de réguler la quantité d'eau déversée dans le Vengeron afin de limiter l'érosion du lit et des berges de ce cours d'eau, en particulier lors d'orages.

## Une volonté de protéger les eaux

Depuis de nombreuses années, l'aéroport de Genève possède son propre Plan général d'évacuation des eaux (PGEE), qui a pour objectif d'assurer le maintien de la valeur et la pérennité du système d'assainissement, ainsi que de répondre aux exigences de la protection des eaux (souterraines et de surface). Le PGEE est un outil de gestion pour suivre l'évolution du système d'assainissement et optimiser son fonctionnement.

## Un fonctionnement optimisé pour chaque situation

En 2011, Genève Aéroport a étudié plusieurs solutions en vue de traiter les eaux de ruissellement de la piste et des voies de circulation contenant des produits de dégivrage. Le bassin de rétention du Vengeron est né de cette ambition.

Les eaux récupérées sont acheminées dans un tunnel unique. Un échantillon de ces eaux est prélevé en permanence et des analyses sont réalisées à intervalles réguliers. Si l'appareil détecte un taux de carbone supérieur à la limite autorisée, les eaux sont dirigées vers le bassin de rétention du Vengeron.

Constitué de deux compartiments de 5'800 m<sup>3</sup> et 3'700 m<sup>3</sup>, ce bassin peut stocker l'équivalent de quatre piscines olympiques. Les eaux polluées sont ensuite envoyées vers la station d'épuration d'Aire pour être traitées.

Pour les eaux claires, un système d'ouverture limitant le débit a été mis en place. En cas de fortes pluies, le surplus d'eau est stocké dans le bassin du Vengeron et s'écoule au fur et à mesure, afin de lutter contre le ravinement excessif dans le ruisseau.



Partie de l'ouvrage du bassin de rétention © RC Ingénierie SA

## Parer à toute les éventualité

Lors de la réalisation de cet ouvrage, les équipes de Genève Aéroport ont aussi prévu un détecteur d'hydrocarbures. Ce système vient en complément des séparateurs placés sous le tarmac et les positions d'avions, qui permettent de contenir le kérosène en cas de fuites ou d'incidents lors, par exemple, du remplissage des réservoirs des aéronefs.

Une sonde permet d'analyser en continu la présence d'hydrocarbures et d'isoler les éventuels déversements de ce composé (carbone et hydrogène) qui interviendraient sur la voie de circulation des avions ou sur la piste. Emily Tombet, cheffe de projets au service environnement et développement durable, précise néanmoins que « le risque d'un accident de ce type est très faible ».

## GLYCOL : UNE SUBSTANCE BIODEGRADABLE

Le glycol est un composé chimique principalement utilisé comme antigel et comme dégivrant pour les avions. C'est une substance rapidement biodégradable (en quelques jours seulement) mais sa dégradation entraîne une perte d'oxygène de l'eau qui le contient. Le nouveau système de récupération des eaux de l'aéroport de Genève permet d'améliorer la qualité des eaux rejetées dans le milieu naturel. Genève Aéroport a également mis en place d'autres mesures afin de limiter les quantités de glycol utilisé et d'éviter que le produit ne se retrouve dans les eaux.

“élégance florale”

**fleuriot**  
CH

Boutiques online  
[www.fleuriot.ch](http://www.fleuriot.ch)  
26 Corraterie / 1204 Genève  
Tél +41 22 310 36 55  
Nos boutiques 7/7  
aéroport Cointrin / gare Cornavin

## Nouveautés de la desserte

La compagnie Kenya Airways a inauguré en juin 2019 son premier vol pour **Nairobi**, couplé avec **Rome** en Italie. La ligne est desservie quatre fois par semaine et assurée par un long-courrier de la nouvelle génération moins polluant : le Boeing 787 Dreamliner. Genève Aéroport renforce ainsi sa desserte africaine en répondant aux besoins des milieux diplomatiques et d'affaires, avec la présence à Nairobi d'un bureau de l'ONU et d'agences spécialisées (UNEP, UN-Habitat).

Dès le 22 juin, SWISS proposera cinq nouvelles destinations : **Brindisi** dans les Pouilles (Italie), la ville de **Faro** (Portugal), l'île de **Mykonos** (Grèce) ainsi qu'**Alicante** et **Ibiza** (Espagne). Le 6 juillet, **Larnaca** (Chypre) complétera l'offre de la compagnie avec un vol hebdomadaire. SWISS desservira alors 43 destinations directes au départ de Genève avec sa flotte exclusivement constituée d'avions de dernière génération C Series.

Au total, 49 compagnies aériennes vont connecter Genève à 120 destinations cet été, en comptant **Pula** (Croatie) opérée par easyJet et **Bakou** (Azerbaïdjan) récemment desservie par la compagnie Azerbaïdjan Airlines. Toutes les destinations au départ de Genève sont consultables sur [www.gva.ch/network](http://www.gva.ch/network) ■

Laissez-vous inspirer pour votre prochain voyage sur [www.gva.ch/levasion](http://www.gva.ch/levasion)



**Récupérer, trier, pour valoriser**

Le Groupe BAREC, des spécialistes du recyclage, pour toujours mieux vous servir!



**fers et métaux**

Rue De-Turretin 7  
(Desserte n° 11C)  
CH - 1242 Satigny-Genève  
Case postale 442 - 1214 Vernier  
Tél. +41 22 341 44 00  
abb@barec.ch



**destruction de documents confidentiels**

Rue De-Turretin 7  
(Desserte n° 11C)  
CH - 1242 Satigny-Genève  
Case postale 442 - 1214 Vernier  
Tél. +41 22 341 50 77  
datarec.ge@barec.ch



**vieux papiers et cartons**

Siège social  
Rte des Jeunes 57  
Case postale 1449  
CH - 1227 Carouge-Genève  
Tél. +41 22 343 77 60  
papirec.ge@barec.ch



**Récupérer, une seconde nature**  
[www.barec.ch](http://www.barec.ch)



Déchargez-vous pour vous concentrer sur votre métier.

Transport terrestre et fret maritime.  
Fret aérien et logistique.




Ziegler (Suisse) SA  
6, route des Jeunes  
case postale 1611  
1211 Genève 26  
Tél. 022 309 06 70  
Fax 022 309 06 71  
info@ziegler.ch  
[www.ziegler.ch](http://www.ziegler.ch)





Passion et Créativité au service de Vos Projets



Pont sur la base nautique - Rabat Maroc



AIG Aile Est - Genève



Troisième traversée du Bosphore - Istanbul, Turquie, Ouvrage mixte ferroviaire et routier, portée 1'406 m

ingénierie

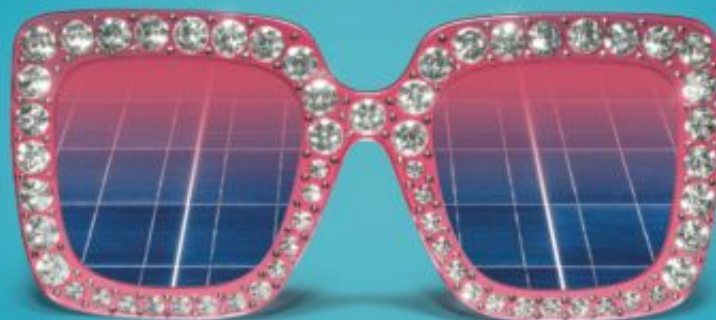


T Ingénierie sa  
ingénieurs civils  
epf sia usic

qual du Seujet 18  
cp 5139  
CH 1211 Genève 11

+41 22 716 08 00  
+41 22 716 08 99  
www.T-ingenierie.com  
gva@T-ingenierie.com

**Marie-Thérèse** est  
prête à accueillir  
le solaire  
chez elle !  
Et vous ?



**Le solaire pour toutes et tous à Genève**

Trouvez l'offre qui vous correspond sur  
[sig-solairepourtous.ch](http://sig-solairepourtous.ch)



# Informer des enjeux de l'IN 163

Invité à prendre la parole lors de l'Assemblée Générale des transitaires romands en avril dernier, Jacques Jeannerat - notre président - a saisi l'occasion pour évoquer les enjeux actuels et futurs de l'aéroport de Genève. En particulier vis-à-vis du contre-projet à l'initiative IN 163, dont la votation aura lieu, selon toute vraisemblance, d'ici la fin d'année.

Mais avant d'exprimer tout le bien que représente ce texte, Jacques Jeannerat n'a pas manqué de rappeler les missions de l'AGC. Née en 1974 sous l'égide de la Chambre de commerce et d'industrie de Genève et de l'Office du tourisme de Genève, « notre association a toujours eu pour mission de soutenir la plateforme aéroportuaire en démontrant et confortant l'importance vitale d'un outil aéroportuaire moderne et performant pour les activités socio-économiques de Genève et de sa région. Elle a pour but de défendre les intérêts des usagers de l'aéroport. »

### Une initiative dangereuse et absconse

Et de rappeler quelques éléments factuels pour commencer. « La croissance prévue pour l'aéroport de Genève est sensiblement inférieure à celles des grandes plateformes européennes, puisqu'elle s'établit à 3 % par an, alors que les prévisions internationales sont à 6 %. De surcroît, l'année 2018 a vu une diminution du nombre de mouvements de 1.9 %, alors que dans le même temps, le nombre de passagers transportés a augmenté de 1.9 %. »

A ce titre, la prévision Intraplan, qui prévoit 25 millions de passagers à l'horizon 2030, « ne doit pas et n'est pas considérée comme un objectif à atteindre, mais comme un outil pour prévoir l'évolution du nombre de

passagers et adapter l'infrastructure aéroportuaire. Ce qui, du reste, demeure une obligation faite à Genève Aéroport en vertu de la concession fédérale dont il jouit en tant qu'aéroport national. »

C'est dire les limites de l'initiative IN 163 telle que présentée par les initiants. Celle-ci mettrait l'aéroport de Genève dans une situation inextricable, « le domaine de l'aviation étant inscrit dans la Constitution fédérale (art. 87) et stipulant que la législation sur l'aviation relève de la compétence de la Confédération. »

### Un contre-projet réfléchi et mesuré

On peut cependant admettre que l'initiative aura eu un bénéfice non négligeable: celui de pouvoir rappeler, via le contre-projet, des éléments essentiels inhérents au bon fonctionnement de la plateforme aéroportuaire. Tout particulièrement le fait de « conserver l'autonomie de l'aéroport, donnant ainsi à Genève Aéroport la garantie de décider lui-même des investissements et de leur financement par ses propres ressources ou par l'emprunt. » Ce que ne permettrait plus la perte d'autonomie insidieusement voulue par les initiants.

Autre point: assurer la qualité de la desserte aérienne pour tous ! Un véritable enjeu qui va au-delà des ambitions économiques dont on affuble souvent l'aéroport. Car, faut-il le

rappeler, la Genève internationale est fortement attachée – voire tributaire – d'une desserte performante, notamment à l'international. L'ambition de Genève Aéroport de proposer de nouvelles lignes intercontinentales abonde dans ce sens, tout comme le contre-projet qui indique que « l'état veille à ce que la qualité de la desserte aérienne réponde aux besoins de la population, des entreprises et de la Genève internationale. »

Quid de la durabilité? C'est le sujet du troisième point, qui indique que l'aéroport prend non seulement « des mesures adéquates pour limiter les nuisances dues au trafic aérien », mais aussi qu'il se doit de viser « l'équilibre entre les enjeux économiques, sociaux et environnementaux liés aux exigences d'un développement durable. » Société. Environnement. Economie. Un programme complet et respectueux de tous.

Le dernier article du contre-projet renforce le caractère démocratique du pilotage de l'aéroport de Genève, comme le souhaitent d'ailleurs les initiants. En établissant une convention d'objectifs avec l'Etat, Genève Aéroport s'engage auprès des représentants de la population, donc par extension de la population. Cette mesure renforce le contrôle de l'aéroport par les sept membres du Conseil d'état, organe de surveillance pluripartite. ■

## Soutenez l'aéroport en devenant membre de l'AGC!



ASSOCIATION EN FAVEUR DE L'AÉROPORT DE GENÈVE

Je souhaite soutenir l'aéroport de Genève en m'inscrivant en tant que:

**Membre individuel** CHF 50.- par année

Prénom \_\_\_\_\_

Nom \_\_\_\_\_

Profession \_\_\_\_\_

E-mail \_\_\_\_\_

Adresse \_\_\_\_\_

**Membre collectif** CHF 250.- par année

Entreprise \_\_\_\_\_

Représentant \_\_\_\_\_

Profession \_\_\_\_\_

E-mail \_\_\_\_\_

A retourner à: Association Genève-Cointrin, p.a Chambre de commerce, d'industrie et de service de Genève 4, bd du Théâtre, CP- 5039, 1211 Genève 11  
Ou à l'aide du formulaire en ligne sur notre site internet [www.agc-gva.ch](http://www.agc-gva.ch) rubrique adhésion

**Avec EGYPTAIR** toutes les merveilles  
de l'**Egypte** sont très proches

**5** Vols par semaine entre le 28 juin  
et le 23 août 2018

Vols domestiques reliant:  
**SHARM EL SHEIKH - HURGHADA -  
LUXOR - ASWAN - ALEXANDRIE -  
MARSA ALAM**


Renseignements:

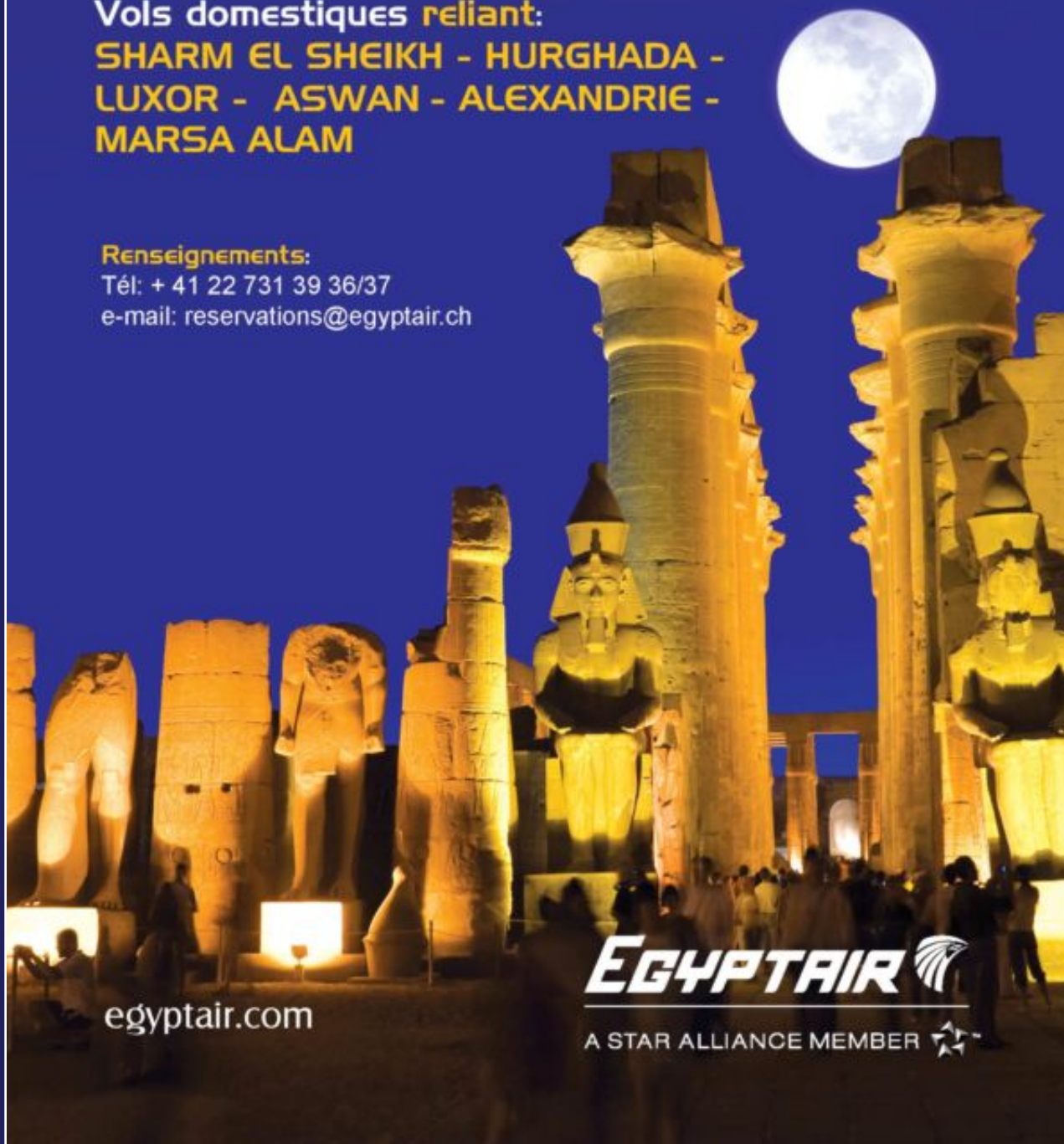
Tél: + 41 22 731 39 36/37

e-mail: [reservations@egyptair.ch](mailto:reservations@egyptair.ch)

[egyptair.com](http://egyptair.com)

**EGYPTAIR** 

A STAR ALLIANCE MEMBER 



# TAXIPHONE GENEVE

022 33.141.33

L'APPLI DES 650 TAXIS OFFICIELS  
DISPONIBLES 24H/7J

**NEW**  
 Paiements par carte bancaire  
 intégrés - sécurisés



EN UN CLIC...

VOTRE TAXI !

À GENÈVE ET 160 VILLES EN EUROPE

[www.mytaxiphone.ch](http://www.mytaxiphone.ch)